



南燕教育信息参考

PKU Shenzhen Educational Information Reference

25May

NO.111

第 111 期

近年来，北京大学大力实施本科教育综合改革，推出了包括学部内自由转专业、全校范围内自主选课等一系列改革举措。这其中，修订本科专业教学计划居于基础性的地位。新版教学计划一方面通过系统梳理、整合、凝练核心课程，明确专业核心培养要求，达到夯实专业基础、培养学生基本素质和能力的目标；另一方面，通过建立多样化的专业课程模块项目，为学生提供多样化选择，鼓励学生个性化学习和跨学科探索。本期教育信息参考将深入解读新版教学计划，力求为高教本科教育建设提供有价值的借鉴和参考。

本期目录 CONTENTS

【高教专题】 2

本科教育改革进行时

——北大教务部部长解读 2016 版教学计划

【名校推荐】 6

康奈尔大学

【高教动态】 10

1. 加快中国特色哲学社会科学教材体系建设
2. 北大党委书记郝平率团访问河北洽谈校省合作
3. 北京大学行星与空间科学研究中心成立大会召开
4. 清华大学：实施大类培养改革，服务“一带一路”建设
5. “一带一路”战略下我国国际化人才培养的现状、问题与出路

主办方：

北京大学深圳研究生院院长办公室党委办公室

主 编：牛宏伟

责任编辑：燕 山 姚大伟

编 辑：李铭瑞 李妞子

电 话：

0755-26035622

邮 箱：

xinxi@pkusz.edu.cn

本期导览

【高教专题】

近年来，北京大学大力实施本科教育综合改革，推出了包括学部内自由转专业、全校范围内自主选课等一系列改革举措。这其中，修订本科专业教学计划居于基础性的地位。2016版教学计划的课程体系分四大模块：公共与学科基础课、核心课、限选课和自主选修课。新版教学计划一方面通过系统梳理、整合、凝练核心课程，明确专业核心培养要求，达到夯实专业基础、培养学生基本素质和能力的目标；另一方面，通过建立多样化的专业课程模块项目，为学生提供多样化选择，鼓励学生个性化学习和跨学科探索。

【名校推荐】

康奈尔大学（Cornell University）是一所位于美国纽约州伊萨卡的世界顶级私立研究型大学，是著名的常春藤联盟成员。截止2016年，共有54位康奈尔大学的校友或教职工曾荣获诺贝尔奖，2017年QS世界大学排名世界第16。

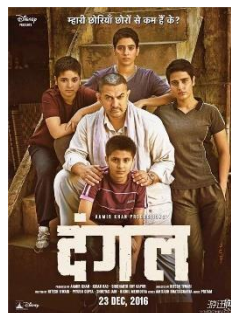
【高教动态】

1. 加快中国特色哲学社会科学教材体系建设
2. 北大党委书记郝平率团访问河北洽谈校省合作
3. 北京大学行星与空间科学研究中心成立大会召开
4. 清华大学：实施大类培养改革，服务“一带一路”建设
5. “一带一路”战略下我国国际化人才培养的现状、问题与出路

【书籍、电影推荐】



《浮生取义：对华北某县自杀现场的文化解读》通过对华北某县自杀现象的田野研究，在现实语境中重新思考中国文化中生命和正义的问题，从家之礼、人之义、国之法几个层次理解现代中国人的幸福与尊严。书中的基本主张可概括为“缘情制礼，因礼成义，以理成人，以法立国”。



《摔跤吧爸爸》讲了印度国家摔跤冠军珀尔因生活所迫放弃摔跤，偶然的机会他开始教女儿摔跤，努力使女儿变成世界级的摔跤手，期间趣事多多，但也由此引发了一连串有关舆论、宗教等社会话题的事件，尽管有极大的困难，最终大女儿们进入英联邦摔跤比赛并夺得冠军

【高教专题】

本科教育改革进行时——北大教务部部长解读 2016 版教学计划

记者：从世界范围看，各知名大学或侧重通识教育，或侧重专业教育。北京大学在本科教育改革中提出要走“通识教育与专业教育相结合”的道路，应该说这个理念比较新颖。您是如何看待两者之间的关系？北大的改革中对两者是否有所侧重？

傅：“通识”和“专业”不是完全对立的。一方面，要在专业教育过程中渗透通识的理念，将人的培养贯穿其中。另一方面，通识课程绝不是泛泛而谈，要有专业的水准，要提倡以专业的精神建设通识课程。我们提倡通识和专业相结合，更准确地说是“融合”，而不是非此即彼的关系。

记者：我们注意到学校在新一轮教学计划修订中非常强调“跨学科”“多样化”，是否意味着北大本科人才培养在“专”和“全”中开始向“全”侧重？

傅：北大提出要“培养引领未来的人才”这一目标，就必须思考这个世界未来的发展趋势。很多新发现、新突破恰恰发生在跨学科领域或者说发生在学科边界上。同学们如果有机会接触到不同的领域，就更有可能在这种边界上有所成就。同时跨学科的学习使学生能够理解不同学科思考、看待世界的角度，认识单一学科的局限性，对学生整体的发展是非常有益的。

我们强调“跨学科”“多样化”的目的，本质上是要给学生更多选择的机会、更多自由发展的空间，创新恰恰就来自于这样的自由。我们希望每一个来到北大的学生都能找到一条自己的成才之路。说到底，“多样化”的深层含义就是“个性化”。同时我们在探索构建一些相对成熟的跨学科专业方向，完善课程模块，并对学生的选择加以指导。

记者：您刚才提到对一些专业进行整合，我们在教学计划修订的指导意见中看到了“建立多样化的专业课程模块项目”，能否请您对此作一下更具体的说明？

傅：现在的学科发展很快，内容非常丰富，就像树干上不断长出新树枝，树枝上再长出树叶。如果缺乏引导，有的学生在学完主干后可能就会漏掉必要的树枝，随便选课，抓了一把树叶，这样有可能造成知识过于零散，不成体系。所以我们必须建设一些模块化的项目，便于学生选择。现在有一些学院的培养方案已经有了这样的课程模块，比如生命科学学院就开始做“方向模块”了。他们有六七个“Track”，也就是六七个不同的方向。好比树干上有一些主要的树枝，每一个树枝上长着一些特定的叶子。树枝及上面的叶子就相当于“Track”和该方向配套的“课程包”。这样的“课程包”本身是自成体系的，是相互有机关联、有逻辑地组合在一起的。

我们希望将来各院系都能给同学们的个性化选课提供指导，希望同学们进来

之后选定一套教学计划，在此基础上进行规划和补充。学生如果还有能力，可以再学另外一个“枝叶”，就是所谓的“辅修”“双学位”学习了。

记者：北大的新“十六字”教育方针中提到“加强基础”和“促进交叉”。“加强基础”必然要增加专业学习的时间和精力，“促进交叉”则对在非专业领域能力的提升提出了更高要求。作为学生，两者该如何兼顾？

傅：北大的新“十六字”教育方针是“加强基础，促进交叉；尊重选择，卓越教学”。根深才能叶茂，所以我们非常注重基础课程，比如学科基础课程和核心课程都要求必修，它们囊括了本专业所需要的必要基础知识和能力。对任何一个专业来说，知识都是学无止境的，但作为必要基础的东西并不是特别多。我们要求加强基础，就是要求学生掌握学科的核心内容，为以后的发展打好基础。所以同学们需要平衡好两者之间的关系，首先要把核心基础学好了，之后再根据自己的兴趣自由地选择发展方向。

以往强调加强基础，会被理解是要学生努力地在某一个专业领域学很多课程。这样做的好处在于当同学们本科毕业时，就能在自己的专业达到相对较高的水准了。这主要是由于过去的本科教育承担了培养人才的几乎全部任务，较少有硕士博士等更高级别的培养过程，本科要承担国家与社会需要的“螺丝钉”式人才的培养。而现如今，同学们的未来发展之路还很长，本科毕业之后还有硕博，在本科期间找到自己的志趣所在更为重要。如果让他们把所有精力都投入某一个特定的狭小的领域，可能使他们失去了发现和发展自己的机会。比起一些具体的专业知识，会学习、保持激情和探索欲望更为重要。学生利用本科阶段完善人格、理解责任则更为根本。

记者：新的教学计划中，核心课程这个概念非常新颖和重要。但这个概念对于很多同学而言还比较陌生，您能否就核心课程的内涵，凝练核心课程的目的、举措以及可能带来的影响作进一步解读？

傅：核心课程包含的是该专业学生必备的知识能力，“核心”可以理解为知识结构的骨架，大致相当于过去所谓的“主干基础”。学科内其他知识内容大都是建立在骨架之上的。学校在制定教学计划时，核心课程的凝练是由各个专业的老师经过讨论决定的。当然现在的核心课程体系以及课程建设还有很大的进步空间。核心课程不仅仅是从原来的课程中选几门出来，有些课程需要重新建设，还有些需要把几门课程组合起来。现在的学科分支越来越多、越来越细，不能要求学生把所有东西都学到，而专业核心课程的目标也是“少而精”，需要保证我们的学生不会有明显的基础知识漏洞。核心课程是甄选出来的最底层、最基础的东西，它们是大树的根部和主干，只要有了这个，上面的树枝树叶随时都可以长出来。

记者：新版教学计划对学科基础课、核心课、限选课和自主选修课等各个模块的学分要求进行了调整。现在，有的专业要求在本专业内所必修的课程量大

大减少，在限选、自主选修部分可以用学部内其他专业的基础课或限选课来替代。比如说化学学院的教学计划中，约50%的限选课和自主选修课完全可以只修读学部内乃至跨学部的专业课，这是否会出现泛而不精的情况？

傅：以你提到的化学专业为例，除了学校的公共基础课之外，我们有一层学科基础课，这一层有数学、物理等课程，它们原本就是学习化学必须要求掌握的基础内容。学科基础之上是核心课，两者加起来要占到总学分的50-60%。核心课程的学习（比如今日化学、普通化学、有机化学、物理化学等等）已经足够满足学生对化学基础知识的了解了，这对于保障学生的专业素质是没问题的。当然，如果只学到这儿就停，学生当然不可能把化学学透，以后也就未必从事化学科研工作。但这些课程保证了他具备基本的化学素养。而如果学生将来的目标是在化学领域深造，他可以继续学习化学学院的选修课，有机会把化学“学精”。不妨说我们现在定的只是个“底线”，而非“上限”，再向上就是自由选择的空间。选择意味着学生要有更强的自主性和计划性。“能选”很重要，“会选”更重要。

记者：进一步开放院系优质教学资源会不会对本专业同学有影响，比如班级规模增大？不同院系学生共同修读一专业课程，不可避免会存在差异，会不会出现“放水”的现象？如果确实能做到同质要求，是否会导致学生产生畏难情绪，不敢选别的专业课程，从而影响“促进交叉”的有效实现？

傅：开放院系优质教学资源对学生应该会有好的影响。更多的同学参与学习可以产生良性竞争，激发学习动力。不同院系的同学一起学习，互相交流，更有利于学生的成长。而且我们不会无限制地开放，开课规模是由各门课程的老师决定的，如果老师认为这门课只能容纳15人，那绝不会强行扩大到45人。我们会在保证教学质量的情况下适当开放。

课程水准是教师对自己所开课程的具体要求，不会因为班级中有其他专业的同学就必然“放水”。其他院系的同学在基础知识上可能与本专业学生有差距，但同质化是我们要求的。以前有一些课程，虽然名称相同，但开给本专业学生和非本专业学生时分班处理，造成不同要求。以后应该是如果所开课程的要求不同，就需要在课程名称上有所体现。例如你学了高数A，他学了高数B，即使你俩考了同样的分数，但外面的人看了你们的成绩单会知道你们掌握课程内容要求是不一样的，这样才能保证公平。

需要明确的是，我们提倡交叉，不代表希望学生简单理解为多选课，而是希望同学们有选择地学习，选你真正想学的，并且要付出精力。真正的跨学科不是蜻蜓点水式的学习，而是要深度学习。学任何一门课都要问问自己是否有所收获，要少而精。这就好比自助餐，我们提供各种美味，但你不能期望每一种都吃很多，而是要挑你想吃的、应该吃的、对健康有利的。同质化要求就是提醒同学们这些课“好吃难消化”，选择要谨慎。

记者：如何确保留学生、港澳台学生与大陆本科生同质要求？比如中文系内

留学生与国内本科生的课程设置就有很大不同，许多课程专为留学生开设，还有很多课程本身对于母语非中文的留学生难度过大，如何将留学生的特殊性考虑在内？

傅：我们现在提倡的“同质化”，主要针对的还是大陆同学。留学生的特殊性，各个院系也会有所考虑。我们并不做强制要求，但我们鼓励留学生跟班上课。现在很多理科的留学生就能基本做到跟班上课，但需要付出更多的努力，我们也会在语言等方面给予他们一些支持。

记者：学校对通识教育是如何定位的？是侧重拓展学生知识面，还是侧重放在提升能力或价值观塑造？

傅：这是个好问题，显然你在问的时候已经把它们区分开了。我们当然是更注重后者。我们希望通识教育通过较少的有深度的课程，能够达到塑造学生价值观、提升能力的“育人”效果。但任何东西都不是空中楼阁，都需要依托一定的知识背景，没有知识的广度是谈不了深度的，所以这两者又不能完全对立。我们需要一定的广度，但我们不会拼命追求广度。

目前学校的通识教育课程体系分为三大块。第一部分是思政课，它主要承担价值观塑造的任务。第二部分是原来的通选课或者跨院系的核心课程，主要用来扩展知识，承载知识育人的任务。第三部分是正在建设的通识核心课程。这些课程不是很多，但希望能够让同学们通过阅读、讨论、分享等过程，通过对一些“点”上的深入学习与思考，更好地认识自己、认识世界，提升自身修养，理解生命的意义以及应当承担的社会责任。

记者：您能就“通识核心课程”的分类、目的以及特点具体谈谈吗？

傅：通识核心课分为四大类。第一类是“人类文明及其传统”，在这一类中不用选很多课，也许你上了这一门，他上了另一门，虽然是两门完全不同的课程，但都能对人类思想的发展以及传统有了相当的认识。条条大路通罗马，不同的课程也可以达到同样的效果。第二部分是“现代社会及其问题”，同学们可以了解到现在社会存在哪些问题、为什么会存在这样的问题以及怎样解决，培育学生的社会责任感。下一部分是“人文与自然”，我们想让学生成长为一个丰富的、既有人文素养又有科学精神的人。最后一类是“思维与能力”，希望借此培养学生的批判性和创新思维、写作、沟通、演讲以及创新创业等能力。

通识核心课程数量不多，但很有分量。它们从哪儿来呢？有一部分是新建的课程，还有的就是一些院系的专业课，或者对这些专业课进行一些调整。它们不同于通选课，主要作用不是拓展知识，而是要挖掘深度。去年学校下发了一个关于通识核心课程建设的意见，目前已经建设了六七十门，但数量还不够，还需要进一步建设。

记者：您刚才提到了通选课。旧的教学计划对学生通选课有类别上的学分规

定，调整过后通选课可以用专业课程代替吗？是否还存在不同类别的最低学分要求？

傅：不同院系的教学计划里对通选课要求不同。有的院系还像原来那样有 ABCDEF 的类别要求，有的院系允许“替代”，比如自然科学这部分，你可以从理学部里任选一门来替代这门课。原则上通选课的这些分类及 12 学分的要求还是存在的，通选课不可以用本专业的课程替代，但可以用其他专业的专业课替代。文科的同学得选点理科的课程，理科的同学也必须对人文历史有一些了解，这是最低的要求。

通选课的目的在于拓展知识，所以这一部分的学习离自己专业还是远一点好。那些平时很少有机会接触的知识，可以借此机会弥补一下。这跟我们的辅修双修是一样的道理。我们很希望学生在辅双修时“跨得远一点”，这样学生才能有不同思维方式。邻近学科看待世界的方式往往是很相似的，咱们不妨跳开一点。每个人在学习自己的专业时往往会觉得自己的领域最了不起，自己学科对世界的解释才是真理，但都忽视了任何一个学科都只是认识世界其中一个角度罢了。我们希望学生学一些跟自己专业差别较大的内容，就是想让大家知道，原来看待问题还有不同的方式和角度，认识到自己学科的限制性。

来源：北京大学新闻网

【名校推荐】

康奈尔大学

康奈尔大学 (Cornell University) 是一所位于美国纽约州伊萨卡的世界顶级私立研究型大学 (另有两所分校位于纽约市和卡塔尔教育城)，是著名的常春藤联盟成员。康奈尔大学由埃兹拉·康奈尔和安德鲁·迪克森·怀特于 1865 年建立，是八所常春藤名校中唯一创办于美国独立战争之后的新生力量，规模为当时全美高校之最。

康奈尔大学的立校之本是任何人都有获得教育的平等权利，是常春藤盟校中第一所实行性别平等的男女合校大学，在招生录取上最早实行不计贵族身份，不分信仰和种族，并且以创建学科齐全、包罗万象的新型综合性大学为建校宗旨，因而该校一直被誉美国历史上第一所具有真正意义的全民大学。康奈尔大学也是常春藤名校中唯一采用公私合营的办学模式，最初以农工学院为特色而起家，其酒店管理学院、工业与劳工关系学院为全美首创。康奈尔大学的传统优势专业包括农业、兽医、工科、劳工关系、文理、经济、建筑、教育、商科、传媒、以及酒店管理等。截止 2016 年，共有 54 位康奈尔大学的校友或教职工曾荣获诺贝尔奖，在全球高校中列第 10 位，居全美第 8 位，2017 年 QS 世界大学排名世界第 16

学校历史

康奈尔大学（Cornell University）是由企业家埃兹拉·康奈尔和学者安德鲁·迪克森·怀特两人携手合作创办的一所独具特色的大学，于 1865 年在美国纽约州伊萨卡山城的东山上奠基兴建（获得州长签署的特许状）。

创始人怀特时为美国一著名学者，曾就读于耶鲁大学，并留学法国和德国，后任当时最富改革精神的密歇根大学文史教授。早期的美国高校不仅学术规模狭小，而且经典教学的内容也很单调，远不及欧洲学府的气势，怀特一直设想改变美国高校的状况。传统的文科学府已经无法满足美国机械化农业以及工业革命时代对技术人才的全面需求，联邦政府遂于 1862 年通过了莫里尔法案，由联邦政府赠地拨款支持美国各州兴办一两所高校，除了经典的文理教学之外，还应至少包含面向农业和工业的新学科。1864 年，怀特当选为纽约州参议员并任参议文教委员会主席，主管纽约州联邦赠地高校的创建工作。恰逢康奈尔在同一参议院任农业委员会主席。康奈尔基本上是个自学成才者，早年曾是木匠，最终依靠自己的勤劳和技术致富。他是纽约上州的知名企业家和农场主，西部联合电报公司（Western Union）股票的最大拥有者。作为农场主和当地首富并任纽约州的农业主管，康奈尔切实期望在迫切需求的农工教育事业领域有所建树，便决定捐出盈余个人资产（共 50 万美元）用以创建一所高等学府。康奈尔与怀特两人一拍即合，规划建立一所规模宏大、学术优秀、不受政治和宗教干扰、学科齐全、面向社会实际技能需求的全新大学。怀特向纽约州议会递交了以最大捐资者命名的“康奈尔大学”的建校计划，并顺利被纽约州参议院法案批准为该州的赠地院校（Land-grant Institution），获得资格接受州政府的长期资金赞助。

康奈尔大学尤其在第二次世界大战以后取得了大规模的发展和扩增。本世纪以来，学校在国际上开始拓展，并于 2004 年在卡塔尔建立了康奈尔医学分院。康奈尔大学已经与中国、新加坡和印度等国家的多所大学建立了联合办学项目。前任校长 Jeffrey Lehman 称康奈尔大学为一所“跨国大学，Transnational University”。2014 年 3 月 9 日，康奈尔大学和斯坦福大学携手在以色列和约旦边境主创了一座跨越鸿沟的学术交流中心。

学校特色

康奈尔大学从一开始就兼具公立和私立双重性质，具有“公私合营”的特点，也是常春藤名校中唯一采用公私合营的办学模式。在 14 所学院中，私人捐助建立 10 所，依靠州政府资助建立了 4 所公立学院（农业与生物学院、兽医学院、人类生态学院、工业与劳工关系学院）。这些受州政府资助的学院其实并不算纯粹的公立或州立学院，它们只是在康奈尔与州政府合约下运作的州立合约学院（State Contract College），纽约州长同时也是这些学院理事会的成员之一。在这一独特的合约运作下，州政府稳定为这些学院提供大批运营经费，同时康奈尔大学为纽约州履行公共教育服务和学术推广方面的使命。因此，这四所学院在纽约州内扩大招生，并且本州学生在学费上享有大幅优惠。此外，康奈尔大学在纽约州各地设有农业技术推广实验站，长期为本州农业和其它有关领域的发展提

供大力服务。州立合约学院的学生与校内其它私立学院的学生享有完全相同的校园生活和学生待遇，在满足专业必修课之外，全校学生可以任意到其它所有学院选修自己感兴趣的课程。

康奈尔大学的学术管理以灵活著称，其下属学院在运作时拥有很大的自主权，每个学院都自主制订学术计划，录取标准也不尽相同，并自行授予学位，对学士学位的全校统一要求仅仅包括通过游泳测试、选修两门体育课程以及完成一份写作要求。

康奈尔大学最初以农工学院为特色而起家，其酒店管理学院、工业与劳工关系学院为全美首创，因此农业、兽医、工科、劳工关系、建筑、文理、教育、传媒、应用经济、酒店管理等相关学科一直为该校誉满全球的传统强项。康奈尔大学颁发了世界上第一个新闻学位，以及美国第一个兽医学位和第一个电气工程博士学位，也是美国最早开设美国研究和东亚语言专业的大学。所以，康奈尔大学对全球华人来说尤为特殊，因为它是全美第一所开设中文课程的大学。

康奈尔大学克隆技术最初从康奈尔农业和生命科学学院诞生后在全球引发了一场宏大的生物医学革命；勇气号火星探测器承载了人类的梦想，也正是康奈尔天文科学家及其航天工程师引领着美国的火星探求计划。

院系设置

农业与生命科学学院（州立），兽医学院（州立），建筑、艺术和规划学院，文理学院，计算机与信息科学学院，工程学院，工科分院(Cornell Tech, 纽约市校区)，研究生院，商学院，法学院，医学院（纽约市校区、卡塔尔校区），酒店管理学院，人类生态学院（州立），工业与劳动关系学院（州立）。继续教育学院与夏季学期学院则向高中毕业生、专业人员及其他成人提供教育。其它独立的部门有公共事务教研所和作为美国陆海空军官教育基地的康奈尔军事科学学部。另，美国康奈尔大学酒店管理学院（Cornell University School of Hotel Administration）创立于1922年，是美国大学中第一个专攻酒店管理学的院系。学院在酒店管理业内享有极高的声誉和重要的地位，为全球最大的服务产业培养出了一代又一代的人材。学院教学实力在全美同类院校中排名领先，并吸引了优秀的酒店业教职和研究人员。

师资力量

2014年度康乃尔大学有1628位全职或兼职教员，另外医学院及医疗科学研究院分别有412位及302位全职或兼职教员。现有五位教授为诺贝尔奖得主，曾有30多位已逝诺奖得主教授。

其它校区

纽约校区

康奈尔大学纽约校区坐落在纽约市最繁华的曼哈顿及临近地区，某些机构离华尔街、时代广场等非常近。纽约校区除了校友会、康奈尔俱乐部、康奈尔协作扩展计划等机构之外，主要学术研究和教学机构有医学院、医学科学研究院、曼哈顿金融工程和工业与劳资关系学校以及 2006 年新成立的建筑设计与规划计划等。2011 年 12 月 19 日，康奈尔大学被批准在纽约市罗斯福岛成立纽约市科技校区（Cornell Tech NYC Campus）。第一期工程计划于 2017 年完工，临时校园于 2012 年开课。

卡塔尔校区

威尔康奈尔医学院卡塔尔分校位于卡塔尔首都多哈的大学城（Education City），于 2001 年由康奈尔大学以及卡塔尔基金会（Qatar Foundation）共同创立，颁授医学博士学位，旨在为卡塔尔青年开启一面通往世界顶尖医学领域的大门。

其他单位

由农业及生命科学学院管理的纽约州农业实验站位于纽约州日内瓦，在主校园西北面 80 公里处，设施包括占地 0.5 平方千米的二十幢建筑物、以及在 2.8 平方千米上的实验农地。它还有三个分站：葡萄园实验室（Vineyard Research Laboratory）、赫逊谷实验室（Hudson Valley Laboratory）和长岛园艺研究实验室（Long Island Horticultural Research Laboratory）。

浅滩海洋实验室是一个专为本科生教育和研究而设的季节性海洋野外实验站，与新罕布什尔大学合办，位于缅因州一新罕布什尔州海岸对开、一个面积为 0.4 平方千米的岛（Appledore Island）上；波多黎各的阿雷西博天文台拥有全世界最大的无线电望远镜，由康乃尔大学管理；康乃尔大学在华盛顿特区及纽约市亦有设施，供其学生交流、实习计划使用；位于纽约州桥港（Bridgeport）的沙克尔顿点康乃尔生物野外实验站（Cornell Biological Field Station at Shackelton Point）；位于多米尼加共和国和秘鲁的生物多样化野外实验站；位于纽约州汤金斯县（Tompkins County）及舒维勒县（Schuyler County）的阿诺特森林自然资源教育及研究中心（Arnot Teaching and Research Forest Natural Resources Center）；位于纽约州夏福（Harford）的动物科学教育及研究中心（Animal Science Teaching and Research Center），和位于纽约州东港（Eastport）鸭类研究实验室（Duck Research Laboratory）；分布全纽约州的纽约海洋赠与（New York Sea Grant）、康乃尔农业推广系统（Cornell Cooperative Extension）、工业暨劳工关系学院服务系统（School of Industrial and Labor Relations Extension Service）的办事处；由康乃尔大学管理的海外留学计划办事处，如“康乃尔—尼泊尔”留学计划（Cornell-Nepal Study Program）和“康乃尔在罗马”（Cornell-in-Rome）。

来源：三亿文库

【高教动态】

加快中国特色哲学社会科学教材体系建设

习近平总书记在哲学社会科学工作座谈会和全国高校思想政治工作会议上的重要讲话，对“马工程”重点教材建设和高校哲学社会科学教材建设有着重要的指导意义。

一、要从治国理政新理念新思想新战略的高度，坚定“马工程”重点教材建设的指导思想和工作遵循。教材建设是育人育才的重要依托。从治国理政高度来看，建设什么样的教材体系，实质上是国家意志的体现，也是国家事权。推进学科体系和教材体系建设的有机结合，重要的是要努力构建一个全方位、全领域、全要素的哲学社会科学体系。

二、要自觉坚持以马克思主义为指导，在教材体系建设中，要做中国学术的创造者，要做世界学术的贡献者。坚持以马克思主义为指导，就是要自觉把中国化马克思主义，特别是党的十八大以来习近平总书记系列重要讲话精神和治国理政新理念新思想新战略，贯穿于教材研究和教材编写的全过程。要按照总书记的要求，“以我们正在做的事情为中心，从我国改革发展的实践中挖掘新材料、发现新问题、提出新观点、构建新理论，加强对改革开放和社会主义现代化建设实践经验的系统总结”，切实提升“中心”意识和创新意识。

三、要进一步坚定文化自信和学术自信，特别要提升教材体系建设中彰显中国立场、中国智慧、中国价值的信念和信心。要以教材体系建设的新成果来体现、支撑和彰显中国特色哲学社会科学的新发展。要提升教材体系建设中彰显中国立场、中国智慧、中国价值的信念和信心，形成立足国际学术前沿、门类齐全的哲学社会科学教材体系，使教材体系在提升国家教育和文化力量，体现国家综合实力上作出更大的贡献。

四、要创新教材编写、推广、使用体制机制，集中各学科骨干力量，统筹优质资源，进一步提升教材质量，提高教材的使用率和覆盖率。在“马工程”重点教材建设过程中，教育部党组和工程领导小组给予高度重视。现在，教育部“马工程”96种重点教材中，完成初稿的有85种，其中正式出版和印制中的有57种。我们将进一步完善教材编写、推广和使用协同机制，有效提高“马工程”教材的使用率、覆盖率。

来源：中国教育报

北大党委书记郝平率团访问河北洽谈校省合作

2017年5月11日下午，北京大学党委书记郝平率团访问河北。河北省委书

记、省人大常委会主任赵克志，省委副书记、省长许勤会见了郝平一行，双方就加强校省战略合作进行了充分交流。

赵克志首先代表省委、省政府欢迎郝平一行的来访，并介绍了当前河北省经济社会发展情况。赵克志指出，习近平总书记对河北的发展高度重视。当前，河北省正按照党中央、国务院关于设立雄安新区的重大战略决策，紧紧围绕迎接、宣传、贯彻党的十九大，聚焦“两学一做”学习教育，把学习总书记系列重要讲话和中央通知精神不断引向深入。他希望北京大学发挥人才、科技、教育、医疗等方面的优势，支持雄安新区规划编制、高新技术产业发展和教育、医疗等重点公共事业。

郝平对河北省委、省政府的热情欢迎表示感谢。他强调，北京大学高度重视服务京津冀协同发展国家战略，特别是中央作出设立雄安新区重大决策后，学校认真学习习近平总书记重要讲话精神，把参与雄安新区规划建设作为学校服务国家大局的重要选择。今后北大将结合自身优势和雄安新区建设需要，拓宽合作领域，创新合作方式，努力为雄安新区建设作出贡献。郝平建议双方在五个方面开展合作：一是发挥北京大学医疗资源优势，在雄安新区建立学科齐全，集科学研究、人才培养、医疗服务于一体的一流医学中心；二是在雄安新区建立北京大学光华管理学院高端培训中心；三是北京大学经济学院与国家有关部门合作建立 PPP 中心，重点服务雄安新区建设；四是在教育部的统一部署下，北京大学与兄弟高校一道，支持雄安新区高等教育发展；五是进一步加强双方人才合作，为河北发展和雄安新区规划建设输送更多的北大毕业生。

许勤就全面加强省校双方战略合作提出几点建议。他强调，北京大学人才和科技资源集聚，希望双方进一步加强人才交流，鼓励北大更多的高层次人才到河北创新创业；进一步加强科技合作，充分利用北大院士专家等智力优势和重点实验室等科研优势，帮助河北发展高新技术产业；希望北京大学发挥示范辐射作用，带动河北教育事业的发展；把握好雄安新区作为创新发展试验区的政策优势，共同拓展双方合作新领域。

北京大学光华管理学院特聘教授、国务院参事徐宪平，北京大学副校长王杰，医学部党委书记刘玉村，以及相关职能部门和院系负责人，河北省省委常委、组织部部长梁田庚，省委常委、常务副省长、雄安新区临时党委书记袁桐利，省委常委、秘书长商黎光 and 省政府秘书长朱浩文等参加座谈。

来源：北京大学新闻网

北京大学行星与空间科学研究中心成立大会召开

2017年5月8日，北京大学行星与空间科学研究中心成立大会在中关新园科学报告厅顺利召开。北京大学副校长高松，北京大学教务部部长傅绥燕，中科

院院士王水、涂传诒、魏奉思、郑永飞、万卫星，武汉大学校长窦贤康，南昌大学副校长邓晓华，国防科工局探月与航天工程中心副主任于国斌，中国气象局综合观测司司长王劲松，北大地球与空间科学学院院长张立飞，北大行星与空间科学研究中心主任宗秋刚等 100 多位领导嘉宾出席了会议。成立大会由傅绥燕教授主持。

首先，高松以“脚踏实地，仰望星空”为主题为中心的成立致辞。他借“后羿射日”“女娲补天”等谈古人对太阳系、宇宙探索的向往；从新一轮世界范围内的深空探测热潮和美国载人登陆火星计划谈空间探索对于现代人类的重要意义。高松表示，北京大学拥有地质、地球物理、空间物理、空间遥感、大气物理、天文等多个基础专业，为行星与空间科学的发展提供了必要的基础。在我国航天事业目前大力发展深空探测的背景下，在北京大学综合改革与鼓励多学科交叉的契机下，北京大学整合学科优势、师资力量等已有资源，成立北京大学行星与空间科学研究中心，为我国在深空探测方面提供智力支持，并培养行星与空间科学基础研究人才。最后高松表示，学校将会对中心的发展提供人员配置、学科设置、财力物力等长久的支持。

接下来，张立飞教授发言。他将行星与空间科学比作现代科学的摇篮，他表示，从托勒密的地心说到哥白尼的日心说，从开普勒的行星轨道到牛顿的万有引力定律，从水星近日点的剩余进动到爱因斯坦的广义相对论，从齐奥尔科夫斯基的《火箭原理》到“旅行者号”飞船第三宇宙速度的实现。这些里程碑式的认知巨变与能力提升无一不彰显“行星与空间科学”的魅力。立足现实、怀揣梦想，地球与空间科学学院受托于北京大学，融合并释放地球与空间多个专业的研究实力和潜能，协同北大相关的兄弟院系，成立行星与空间科学研究中心。中心将以跨学科研究平台为定位，与兄弟高校、院所、航天工业部门等携手共进，为实现我国的航天强国梦贡献自己的一份力量，为探寻并揭秘太阳系的家谱贡献自己的一份智慧。

宗秋刚教授从专业角度介绍了中心。他谈到我国空间科学研究与探测的趋势就是向深空和行星探测发展，深空探测被列为我国中长期科学与技术发展的重大专项之一，是国家的一项战略性科技工程。北京大学具有开展行星与空间科学研究坚实的基础，在日球层物理、行星大气、行星内部与表层和空间探测方向拥有优秀的科研团队，在未来 5 到 10 年内将把中心建成为一个研究方向齐全、科研综合实力达到国际一流水平的科研基地。

北京大学行星与空间科学研究中心学术委员会主任、中国火星探测计划首席科学家、中国科学院院士万卫星以“嫦娥”计划为例介绍了我国空间探测的历史和取得的科学成果。他指出，“嫦娥”1 号成功发射至今已经整整 10 年，这 10 年间我国的空间探测事业取得了长足的进展，成绩是喜人的，不过我们也必须清楚地意识到，我国的行星科学起步比较晚，与美国、欧洲等航空大国与组织还有较大差距。北京大学行星与空间科学研究中心的成立为我国空间探测事业提供了良好的契机，未来一定能在行星科学、空间科学、深空探测等领域为我国提供智

力支持，并能源源不断地培养行星与空间科学研究的基础人才。

随后，北京大学行星与空间科学研究中心学术委员会名誉主任涂传诒院士发言。他对中心的成立表达了衷心的祝愿，也对我国行星科学的研究表达了殷切的期待。接下来，与会各学者也纷纷发表了自己对北京大学行星与空间科学研究中心成立的祝福。窦贤康教授表示，武汉大学与北京大学作为国内最早开展空间物理研究的大学，从历史上就保持着良好的合作关系，人才交流机制一直保持通畅，今后将进一步加强两校的学科交流合作，大力支持北京大学行星与空间科学研究中心的发展。美国加州大学洛杉矶分校的尹安教授回忆起自己在北京大学求学的那段美好时光感慨万千，看到母校的学科发展如此迅速，由衷地感到高兴，并希望以后能更多地参与到行星与空间科学研究中心的建设和发展之中，为母校的发展尽自己的一份力。美国麻省理工学院的张顺荣教授表示，作为北京大学毕业的学生，自己与母校的联系从来没有断过，借着中心成立的契机，将继续推动中美两国的学术交流活动，希望母校行星科学发展得越来越好。王劲松表示，在北京大学学习工作十几年来，一直感受着母校的关怀，自己一路的成长离不开北京大学的支持，今后将继续支持母校的建设，特别是行星与空间科学研究中心的发展，为母校争创世界一流大学贡献自己的力量。中国科学院空间科学与应用研究中心副主任王赤研究员也表达了对中心成立的祝贺，他表示，作为兄弟单位，中科院空间中心与北京大学长期保持了亲密的合作关系，以后将依托行星与空间科学研究中心，进一步加深合作，共同推进我国的行星科学研究事业。

北京大学行星与空间科学研究中心作为“双一流”建设的重要组成部分，将立足北京大学优质的基础学科体系，联合国内外高水平大学，为学科发展和交互融合提供一个高质量的平台，从而进一步推动北京大学的学科建设和发展。中心的成立和发展离不开校友的大力支持，各兄弟院校的合作也必将进一步推进中国行星与空间科学的研究事业。大家的厚望是前进的动力，激励着科研事业的发展。最后，与会各嘉宾共同合影留念，为这次成立大会的顺利举行画上了圆满的句号。成立大会还安排了精彩纷呈的学术报告，10余位国内外著名学者分享了他们的最新科研成果。

来源：北京大学新闻网

清华大学：实施大类培养改革，服务“一带一路”建设

国际视野，中国情怀——这是未来一个合格清华毕业生必须具备的素质，也是国家对高等教育提出的必然要求。

在今年年初发布的中央31号文件中，明确提出高校要承担人才培养、科学研究、社会服务、文化传承与创新、国际交流与合作五项职能。这里的国际交流与合作职能，就要求高校要加大力度，培养有良好的专业素质，同时具备全球视野、创新能力的复合型人才，以服务于国家整体的发展需求。而这种人才素质的需求，必须要具备多学科、多领域的复合素质，清华大学正在实施的大类培养改

革，可以实现对于这类人才的有效培养。

从“教育国际化”到“全球胜任力”

今年清华大学社会科学学院新增了国际事务与全球治理方向。清华大学人文与社会类首席教授、社科学院党委书记刘涛雄在接受媒体采访时介绍，国际事务与全球治理方向的设立，既服务于国家“一带一路”的倡议，也是对这个全球化时代的回应，是清华人义不容辞的责任担当。

据媒体报道，主要国际机构中，只有不到 3%的工作人员是中国人，且中国的工作人员在国际组织中往往担任入门级的工作。这一现状与我国庞大的人口数量、经济规模以及日益增强的国家影响力是十分不相称的。究其原因，就在于我国国际事务和全球治理方面的人才总量少，且结构不合理。为此，除了上述两个新增本科培养项目外，新闻与传播学院还成立了“一带一路传播创新项目”，学校也组织举办第一届“国际组织人才训练营”，进一步将提升学生的全球胜任力摆在突出位置。

近期，“一带一路”国际合作高峰论坛即将在北京举行，推动“一带一路”的实施离不开国际事务和全球治理方面的复合型人才。我们希望，清华培养的学生既可以到“一带一路”国家和地区去实践调研，参与学术研究，获得自身成长，更要利用所学所知为“一带一路”建设服务，实现人才培养与国家发展需求之间的良性循环。

从“培养知华派”到“命运共同体”

国际事务日趋复杂，全球治理面临挑战，构建人类命运共同体是高等教育服务国家的使命要求，甚至要超越国家和民族的视野，敢于担当人类共同面临的共同挑战。我们培养的 global 治理人才，既要了解世界历史和国际社会运行机制，也要具备跨文化协作和领导能力；既要语言过关，善于与不同肤色、不同语言打交道，也要夯实多样化的领域和背景知识；既要拥有全球视野，也要具备中国情怀，有出色的谈判力、领导力。当然，清华的培养对象既包括中国学生，也包括国际学生。

今年开始，清华大学主动采取国际通行的“申请-审核制”录取本科国际学生，这既体现了清华大学作为中国高等教育一面旗帜的自信，也彰显了中国高等教育的吸引力。在过去的一年时间里，清华大学不仅主动到东南亚、欧美、韩国等国家开展大规模的招生宣讲活动，而且应邀参加在日本、印度等国举办的各类教育展进行政策说明。彰显清华形象的同时，还邀请多位优秀教授到东南亚开展“iTsinghua 学堂”的国际巡讲，传播中国的大学文化与精神、讲述中国大学科学研究的成果与前沿。

其中，清华大学通过本科国际学生招生服务于国家“一带一路”需求，开启新的国际合作平台。“一带一路”建设为中国教育国际化带来了难得的机遇。2017

年，清华大学全面布局针对“一带一路”国家的交流与合作，在本科国际学生招生中，在马来西亚、印度尼西亚、泰国等国家开展了近 30 场各类宣讲和交流活动，极大地扩大了中国高等教育的覆盖面和影响力。从最终录取数据来看，来自“一带一路”国家的生源达到 140 人，创历史新高。为此，5 位马来西亚著名企业家还捐赠 450 万马币成立清华马来西亚学生奖学金，用于资助在清华学习的马来西亚学生，未来面向“一带一路”的教育合作和交流有了充足后劲。

来源：人民网

“一带一路”战略下我国国际化人才培养的现状、问题与出路

“一带一路”战略是促进亚非拉各国在基础设施、投资贸易、人文交流等方面开展互利合作的宏大经济愿景，对中国和沿线各国家都会产生深远影响。在《推动共建丝绸之路经济带和 21 世纪海上丝绸之路的愿景与行动》（以下简称《愿景与行动》）发布前后，关于“一带一路”战略实施的人才问题逐渐成为各界讨论的焦点话题。教育领域随后发布的《关于做好新时期教育对外开放工作的若干意见》和《推进共建“一带一路”教育行动》，将拔尖创新人才、非通用语种人才、国际组织人才、国别和区域研究人才和来华杰出人才五大类人才列为重点培养方向。国家层面对国际化人才的顶层设计，使重新思考高校国际化人才培养现状、问题及出路成为必然。

我国国际化人才培养的现状

自改革开放以来，为适应中国对外开展经济贸易、文化交流的需要，我国在人才培养方面的国际化步伐进一步加快，开设外语专业的院校越来越多，对各专业人才学习外语的要求也越来越高，为改革开放以来中国经济的高速发展提供了必要的人力资源支撑。

1. 国际化人才的内涵界定

近年来，随着对外交流合作领域的不断拓宽与深入，我国教育发展规划和高校在借鉴国际领域人才培养经验的基础上，对培养国际化人才、国际化人才应该具备什么素养，给予了高度的关注，并进行了积极的探索。《国家中长期教育改革和发展规划纲要（2010—2020 年）》提出，“要开展多层次、宽领域的教育与合作，提高我国教育国际化水平，要培养大批具有国际视野、通晓国际规则、能够参与国际事务和国际竞争的国际化人才”，这个提法为我国发展急需的国际化人才需具备的基本要素进行了清晰界定。

作为国内已经能够跻身世界一流大学的北京大学、清华大学等综合性大学，在人才培养目标的设定上，紧密结合本校办学特点的同时，具有鲜明的国际化人才培养的定位，如北京大学本科人才培养的总体目标是“为国家和民族培养具有国际视野、在各行业起引领作用、具有创新精神和实践能力的高素质人才”。清华大学则致力于“培养学生具有健全人格、创新思维、宽厚基础、全球视野和社会责任感”。

除了一流的综合性大学之外，建校以来即承担国际化人才培养重任的外语类院校，对人才培养目标的设定是国际化人才定义的重要参考。北京外国语大学提出要培养融通中外文明的引领者，使复合型、复语型、国际化成为其基本特征，而中国情怀、国际视野、社会责任感、思辨能力和跨文化能力是其基本素养。上海外国语大学致力于培养具有全球视野、人文情怀、创新精神、实践能力、外语特长，并能够畅达进行跨文化沟通和交流的卓越国际化人才。从以上两所大学为代表的外语类院校的人才培养定位可以看出，培养基于外语技能、掌握专业知识、具备全球视野的复合型人才是其共同的选择。

东亚一些国家结合国家发展使命与发展需要，对什么是国际化人才也有自己的理解与考虑。韩国在20世纪末将具备世界公民素质和领导能力的人才作为基本目标，要培养具有外国知识和外语能力以及理直气壮地和外国交涉，并保持平等关系的能力。日本“国际化人才培养推进委员会”认为，国际化人才需要具备的内涵除了语言能力和沟通能力之外，还必须具有主体性、积极性、挑战性、协调性、柔软性、责任感和使命感以及对海外文化的理解能力。

以上国际、国内和部分高校对于国际化人才内涵的界定，具有三个共同特点：一是从国家参与经济全球化进程的角度提出国际化人才的培养问题，日本、韩国当年是如此，我国也是在现阶段为适应国家经济社会对外开放新需求提出国际化人才的概念；二是从本国政治经济文化等基本国情出发，提出国际化人才的基本要素，如韩国提出“世界公民”、日本强调“主体性”，而我国虽然在国际化人才表述中没有说明，但在人才培养整体目标里要求“信念坚定”；三是政府对于国际化人才的需求推动各高校结合各自办学特点和人才培养目标制定具体的国际化人才类型，如北京大学、清华大学皆从为国家民族培养人才的高度提出人才的国际视野问题，将国际化作为整体人才培养的要素之一，而外语类院校则强调外语能力、专业知识以及跨文化能力的要求。

2. 国际化人才培养的基本路径

国内高校对于国际化人才内涵的界定，蕴含着多年教育实践对一流人才基本素养的反思，包括知识储备、专业水平、实践能力、创新能力、社会责任等诸多要素，此外还特别强调了适应国家社会开放发展应具备的“国际视野”或“跨文化沟通能力”的特质。具体到人才培养阶段，究竟如何培养学生的“国际视野”和“跨文化沟通能力”，高校在培养方案、课程设置等方面的具体做法各有不同。

北京大学、清华大学强调学科的国际视野，对学生外语水平有较高要求，最终目的是要求能够应用外语对外交流、阅读学科专业前沿著作、参加本学科专业的国际学术研讨会等。北京大学提出要逐步加强英文平台课程和双语教学课程的建设，鼓励院系积极推出若干门具有鲜明学科特色的英语授课课程作为学校通选课向全校开放，为培养学生跨文化交流能力和构建学校本科国际文化交流平台创造条件。清华大学通过优化培养方案、建设优质课程，培养具有宽广国际视野及外语沟通能力的学生，如在各类专业的培养方案中，对一些专业的核心课程开设了双语教学，并普遍规定了外语实践学分。

外语类院校则强调在熟练掌握外国语言技能的基础上,全面了解对象国的人文和社会科学知识和基础理论,培养能活跃在国际舞台,在各领域从事外事、翻译、教育、管理、研究等各种工作的国际化人才。与综合性大学其他专业人才的国际化培养相比,外语类院校的国际化人才培养更注重对其他国家语言、文化的亲身体察与实际应用,大多数外语专业可以提供在对象国学习一学期或一年的机会,以深入对象国内部了解语言的差异、国情的状况等。即使非外语类专业,也非常强调学生对英语、法语、德语等通用语言的学习和应用能力,要求外语水平达到工作语言的要求。除了课程设置,学校非常注重第二课堂的学习,与政府、企事业单位积极合作,让学生在学期间利用各种机会参加国际赛事、国际会议的翻译与语言社会实践。

国际化人才培养中存在的问题

中国对外开放步伐的加快和国际地位的迅速提升,不断释放出对活跃在国际交流合作第一线的国际化人才的新要求,但由于高校人才培养模式具有持续性、稳定性等特点,在人才培养与现实需求之间、培养理念与培养实效之间,还存在着一定的差距。

1. “一带一路”面临的国际化人才瓶颈

围绕《愿景与行动》提出的“政策沟通、设施联通、贸易畅通、资金融通、民心相通”目标,各方人士提出不同类型的人才缺口,这些人才的共同特征就是国际化人才,即能够熟练掌握外语,与相关国家顺畅进行政策、项目、金融、商贸等方面合作的人才。原中国进出口银行董事长李若谷结合企业海外发展现状,提出“企业负责人要有国际工作经验,要懂外语,要有国际视野”。中国工商银行副行长张红力认为,“各类技术人才、科技人才、项目人才广泛缺乏,特别是具有国际背景和金融专业能力的领导人才极端稀缺。”中共中央对外联络部原副部长马文普认为,要更好地实施“一带一路”战略,必须大力培养专业化的国际性人才,采取科技性人才和管理性人才并重的战略。以上这些认识在各领域具有一定的代表性,主要是从推动业务国际化的角度探讨专业化人才缺口。还有一些探讨是围绕如何推进“一带一路”沿线民心相通,培养人文交流人才展开的。中国高等教育学会会长瞿振元认为,“需要培养一批具有较好的国际交往能力,具有较好社会影响力与社会声誉,能经常往来于各国间的民间人士、文化使者,他们通过非政府组织(NGO)志愿者、学术研究、文化交流等方式进入到整个社会的肌体中,才能达到民心相通。”

从长远来看,培养大批能够在“一带一路”沿线国家顺利开展工作的国际化人才,是适应新一轮改革开放布局的必由之路。正如新加坡南洋理工大学南洋公共管理研究生院院长刘宏所言,“人的因素是重要环节也是关键支撑。培养通晓国际规则,了解国际政治、经济和文化的专业人才,成为教育机构、专业智库、政策制定者和实践工作者共同面对的问题。”

2. 培养理念与培养实效之间的差距

从国内高校国际化人才培养的实践来看,尽管目前已经意识到一流人才应具备国际视野的重要性,但在培养理念与培养实效之间,还有着相当的距离。

这种差距主要体现在三个方面:一是综合性大学非外语专业的外语教育课时有限,无法达到学生掌握外语技能的最低标准,只是起到了打开一扇窗的作用,更多取决于个人语言天赋及个人语言学习时间的投入,大多数学生的外语水平与自如对外交流还有相当距离;二是外语类院校在人才培养过程中,偏重技能性训练,在人文社科知识系统化掌握方面存在欠缺,学生对社会现象、国际事务的洞察能力、思辨能力还需进一步加强;三是无论什么类型的高校,对国际化人才的培养大多止于外语语言能力的培养,一定程度上掌握了对象国文化、社会、政治、经济等状况,但是对于国际通行规则、不同文化之间的融合、世界政治经济的走向等整个国际生态的了解和掌握还非常欠缺,尤其是从中国传统文化背景出发、从当代中国现实状况出发,做出不同于其他文化背景人的理解与判断,更是软肋。这也是为什么我们培养的国际化人才在处理国际事务或涉外事务时,差距还比较大的原因。

对国际化人才培养路径的思考

如果说国际化人才培养是时代产物,是基于中国在世界经济舞台与国际秩序调整中的需要,那么随着中国国际地位的提升、国际交流合作领域的拓展与深化,对国际化人才的理解需要重新置于当前国际关系和中国发展境况中去考量。高校作为学校教育的最后一个环节,对国际化人才的理解和塑造尤为重要。

第一,要将外语教育和跨文化能力的培养放在同等重要的位置。高等教育阶段将外语设为必修课,凸显了改革开放对人才培养的要求。但从目前“一带一路”战略实施和“走出去”企业的需求来看,有三个方面的问题应该得到更好的解决。一是语种实现多元化发展。目前,我国外语人才主要集中在英、俄、德、法、日、西、阿等通用语方面,非通用语人才比较缺乏,语种分布已经明显滞后于中国对外交往的实际需求。因此,在大学必修课中,将外语的语种从英语、日语、俄语扩大至其他语种,给人才成长带来更符合时代需求和自我需求的选择,恐怕是未来高校竞争力的要点。二是加快复语型、复合型人才的培养。随着基础教育阶段外语教育水平的显著提升,大学的外语教育必须随之做出相应的调整,要根据外语人才的流向与反馈,调整现有专业培养方向,或进行跨专业、跨院系、跨院校的合作,重点培养对外交流合作领域急需的专业人才,如“一带一路”急需的金融、贸易、财务、法律、新闻人才及工程技术类人才。三是跨文化能力的培养迫在眉睫。当前,单纯技术层面的外语交流已经远远不能满足现实需求,不管是经济领域还是文化、教育领域,对外交流合作越来越依赖双方思想文化层面的相互理解与认同,因此跨文化思维的沟通是当前减少风险成本、决定合作成效不可或缺的一环。开设大学外语必修课的同时,要同步将跨文化类的课程也纳入大学必修课,丰富国际化人才的文化内涵。

第二,要将经济贸易和中国文化类课程纳入国际化人才的必修课。中国改革开放三十多年来经济飞速发展的成就,是中国与世界各国开展经济贸易合作及人

文交流的基础。不掌握经济学基础知识，不能解读中国经济发展的现状和问题，在对外交流中是软肋，也局限了自身的岗位适应能力。因此，大学在制定国际化人才培养方案时，应将经济学和国际贸易方面的基础知识纳入必修课。而将中国文化课程纳入国际化人才的培养体系，则是补齐短板的当务之急。从目前对外交流的困境看，缺少的恰恰是能在对方语境中讲明白中国观点和中国立场的人才，这要求国际化人才必须深植于本土文化之中，讲得清历史的中国、当代的中国及其两者之间的文化传承关系。习近平总书记在全国高校思想政治工作会议上对人才提出“正确认识中国特色和国际比较；全面客观认识当代中国、看待外部世界；正确认识时代责任和历史使命”的要求。作为国家形象代表的国际化人才，要做到正确看待自我和他者，必须将沟通建立在熟知双方基本国情的基础之上，否则以零星、片段、感悟为基础的沟通，有效性和影响力会大打折扣。

第三，要建立与国内国外相关机构联合培养人才的新模式。开放性办学是现阶段国家经济社会发展对高校办学模式转变的基本要求。不了解社会对人才需求的变化，不调整人才培养的方向和内容，不培养新兴产业急需的专业化人才，高校“为谁培养人”“培养什么样的人”和“如何培养人”的三个基本问题就难以真正得到解决。目前，高校培养人才与实际社会需求之间还存在着一定的差距，这与关起门来办学、延续既往培养模式的惯性有关。从国际化人才培养来看，政府、企业在广泛开展对外交流合作的过程中，对国际交流合作实践中需要什么样的国际化人才、目前国际化人才培养的不足等问题有着非常清晰的认识和思考。如果高校与政府、企业之间不能形成人才培养的良性互动，就会出现人才培养脱节的问题。因此，高校对“一带一路”战略所需国际化人才，要从目前国际化人才基本素养、类型等方面入手，结合本校学科专业特色，思考人才培养优化的问题，而不能将这个问题留给政府、企业在工作实践中去解决。同时，高校还须发挥好世界高等教育的联接作用，将自身建立的大批西方发达国家的教育合作资源，在“一带一路”框架内进行教育资源的重新整合与联接，保障人才培养方向、人才培养标准符合国家对外开放发展新格局。

综上所述，中国对外开放进入新阶段，要求高校重新思考国际化人才的内涵，结合本校学科专业特点，研究不同人才类型的国际化培养路径，弥补语言技能、基础知识、文化视野、实践思维等方面的不足，为“一带一路”战略实施提供大批通晓对方语言、具备国际视野、能够进行跨文化沟通的国际化人才。

来源：《北京教育》杂志

感谢您的阅读，如对以上内容有疑问和建议，欢迎随时联系我们

联系电话：0755-26035622

联系邮箱：xinxi@pkusz.edu.cn